

## システムアップデートVer1.02取り扱い説明

1. 圧縮ファイル"RFC2-SU-v0102P.zip"を解凍してください  
解凍すると、"RFC2-SU-v0102P" folder内に5つのファイル作成されます。
  - a) setup.exe
  - b) setup.lst
  - c) RFC2SU\_v0102P.CAB
  - d) MFCANS32.DLL
  - e) RFC2-SUV0102P取扱説明書.pdf (本書)

## 2. "システムアップデートVer1.02"アプリケーションのパソコンへのインストール


- 1) "RFC2-SU-v0102P\setup.exe"をダブルクリックします。  
"setup.exe"が起動すると次の画面が表示されます。



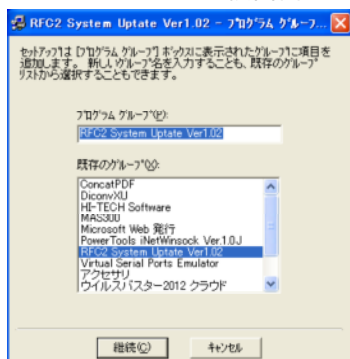
[OK]をクリックします。

- 2) インストール確認画面が表示されます。



左上の  ボタンをクリックします。

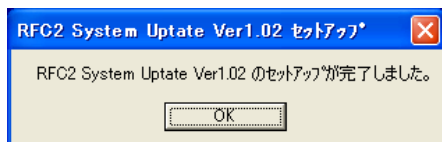
- 3) install folderの選択画面が表示されます。



[継続]ボタンをクリックします。

- 4) [継続]ボタンをクリックすると、アプリケーションのインストールが開始されます。

5) アプリケーションのインストールが終了すると、終了メッセージが表示されます。

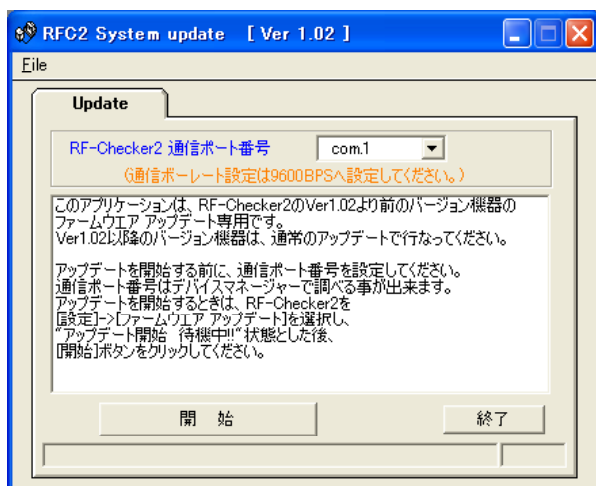


[OK]ボタンをクリックし、セットアップを終了します。

6) インストール途中で"MFCANS32.DLL が有りません"のメッセージが出たときは、解凍したフォルダ内の"MFCANS32.DLL"ファイルを"Windows\system"、"Windows\system32"のフォルダ内へコピー後、再度インストールをおこなってください。

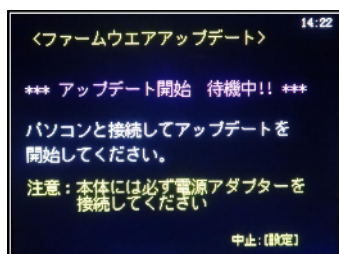
### 3. "システムアップデートVer1.02"によるファームウェアのアップデート方法

1) [スタート]から[プログラム]選択し、"RFC2 System Update Ver1.02" -> "Start"を選択します。アプリケーションが起動すると、次の画面が表示されます。



2) RF-Checker2の接続及び"ファームウェアアップデート待機状態"への移行。

パソコンとRF-Checker2をUSBケーブルで接続します。  
RF-Checker2の電源を入れます。  
[設定]->[PCモード]を選択し、通信速度を確認します。  
通信速度が9600BPS以外のときは、9600BPSへ設定してください。  
[設定]->[ファームウェアアップデート]を選択します。  
ファームウェアのアップデート開始を選択し、"アップデート開始 待機中"とします。



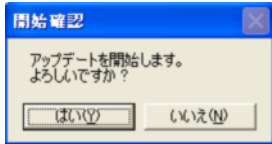
"アップデート開始 待機中"表示

3) パソコンのデバイスマネージャーで、RF-Checker2と接続されているCOMポートを確認します。

4) "RF-Checker2 通信ポート番号"項目で、RF-Checker2と接続されているCOMポート番号を選択します。

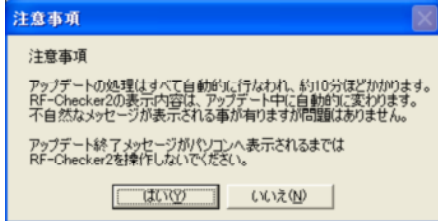
5) [開始]ボタンを選択します。

6) "アップデート開始"確認メッセージが表示されます。



開始するときは[はい]を選択します。  
中止するときは[いいえ]を選択します。

7) "注意事項"確認メッセージが表示されます。



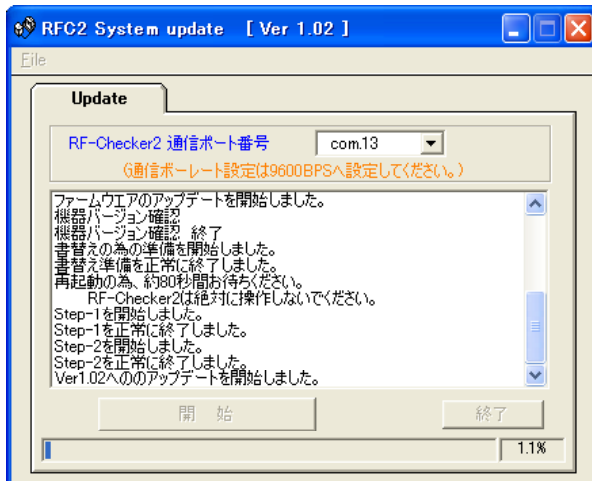
アップデート中の注意事項が表示されます。  
アップデートは途中で中止する事が出来ません。  
RF-Checker2のボタン等の操作及びUSBケーブルを抜く事は絶対に行なわないでください。  
途中で電源が無くならないようにRF-Checker2へ電源アダプターを必ず接続してください。

確認後、アップデートを続けるときは[はい]を選択します。  
中止するときは[いいえ]を選択します。

8) "注意事項"確認メッセージで[はい]を選択すると、アップデートを開始します。

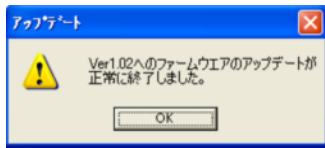
アップデートは自動的に行なわれ、約10分ほどかかります。  
アップデート中はRF-Checker2のボタン等の操作は行なわないでください。

パソコンの画面に進捗状況メッセージが表示されます。



例

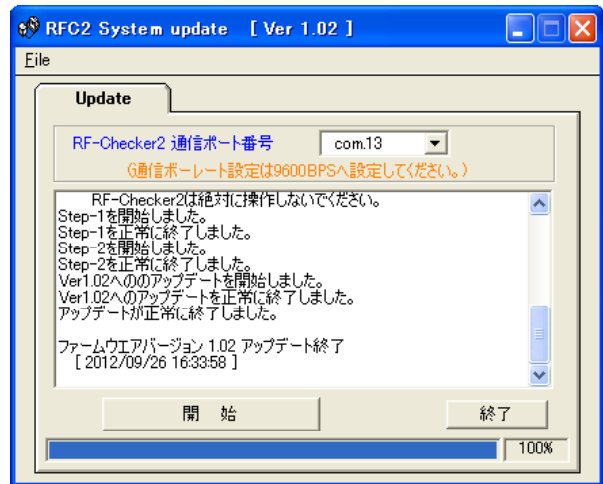
9)アップデートが正常に終了すると、終了メッセージが表示されます。



[OK]を選択し、アップデートを終了します。

このメッセージが表示されるまではRF-Checker2の操作は行なわないでください。

アップデート正常終了画面



10)RF-Checker2 ファームウェアバージョンの確認

RF-Checker2の電源を切り、再度、電源を入れます。

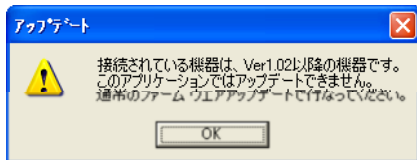
RF-Checker2起動画面にバージョン情報が表示されますので、"Ver : 1.02"である事を確認してください。

11)アップデート開始時のバージョン確認異常について

本アプリケーションは、Ver1.02より前のバージョンからVer1.02への書替えのためのアプリケーションです。よって、RF-Checker2へVer1.02が書き込まれている場合(過去にVer1.02へ書き換えたことのある機器も含む)、このアプリケーションでのアップデートは出来ません。

次のメッセージが表示された場合は、本アプリケーションでのアップデートではなく、通常のファームウェアアップデートにより、アップデートを行なってください。

Ver1.02以降のバージョンのときのメッセージ



12)異常処理について

アップデート途中で、何らかの原因によりアップデートエラーが発生したときは、エラーメッセージを表示し、アップデートを中止します。

もし、エラーが発生したときは、RF-Checker2の電源を一度切った後、再度電源を入れてアップデートを試みてください。尚、再度電源を入れた場合のRF-Checker2の表示は、アップデート途中の表示となる場合がありますが、そのままアップデートを行なってください。

再度のアップデートを試みてもエラーとなるときは、RF-Checker2内部のアップデート用ファームウェアが壊れた可能性がありますので、メーカーへご連絡ください。

#### 4. "システムアップデートVer1.02"アプリケーションのアンインストール

"システムアップデートVer1.02"アプリケーションは、Ver1.02より前のバージョンからVer1.02への書替えのためのアプリケーションです。よって、Ver1.02への書替えがすべて終了したときは、アプリケーションをアンインストールしてください。

アンインストールは、"プログラムの追加と削除"で"RFC2 System Update Ver1.02"を指定して行ってください。